

ESPECES COMMUNEMENT OBSERVEES DEPUIS LES "PORTES DU PARADIS "

IGUANE (*Iguana iguana*)



BEBE IGUANE



JEUNE IGUANE



JEUNE IGUANE



IGUANE ADULTE

Vous pouvez leur donner tous vos restes de nourriture, ils viendront vite les manger devant vos yeux.

N'en ayez pas peur, ils ne mordent pas, et sont pacifiques.

Ils ne vous attaqueront pas non plus, mais peuvent être agressifs si vous les provoquez fortement.

NOS PETITS PREDATEURS DE MOUSTIQUES, DE MOUCHES, DE CAFARDS (et de bien d'autres insectes et créatures indésirables)

Ils sont nos insecticides, garanti BIO 100% !!! Protégez-les !

Evitez d'utiliser des insecticides chimiques, ce qui les tue lorsqu'ils mangent les insectes qui en sont morts.

Ne laissez pas les détergents traîner (sur les éponges, mélangés avec de l'eau dans un plat que l'on laisse tremper, etc.). Ils viennent boire ce qu'ils pensent être de l'eau et en meurent !

Résultat : une augmentation des insectes indésirables qui ne sont pas mangés faute de prédateurs

Prédateurs de l'anoli : Faucon d'Amérique, Tyran gris, Quiscale merle,

ANOLIS



ANOLI qui change de couleur selon son support (du bleu turquoise/vert au brun noir)



ANOLI crête déployée pour intimider un autre mâle qui se serait introduit sur son territoire



ANOLI avec crête et "couteau" déployés pour menacer sévèrement un autre mâle.

Il sort aussi son "couteau" orange (sans la crête) pour séduire les femelles.



ANOLI en mue

HYLODE DE LA MARTINIQUE (*Eleutherodactylus martinicensis*) (4,7 cm)



grenouille arboricole, la plus commune, qui passe directement de l'œuf à la forme adulte, sans passer par la phase têtard !

Endémique de Martinique , Dominique et Guadeloupe.

On peut l'observer à l'intérieur des cuisines et salles de bains, où elles y chassent activement différents insectes dont les moustiques. (d'où l'intérêt de les encourager à venir en leur installant des petites "baignoires " qui leur maintient la peau humide quand elles attendent que les insectes passent devant elles pour les manger...).

Elles viennent également dans la baignoire aux oiseaux pendant la nuit et attendent les moustiques qui viennent pondre, pour les manger.

GECKOS (ou MABOUYAS en Créole)

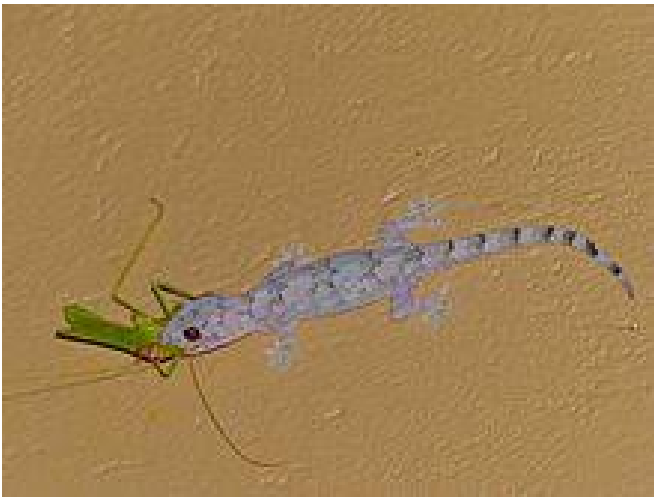
On peut les observer chasser les insectes la nuit, un peu partout sur les terrasses et parfois dans la maison, près des sources de lumière.

Ils peuvent aussi courir très vite, s'accoupler et se poster pour chasser **accrochés au plafond !!!**

Thécadactyle à queue turbinée



Hémidactyle mabouya (*Hemidactylus mabouia*) (ou Margouillat en Créole)



N'aurait-il pas les yeux plus grands que le ventre ?...

Gecko lugubre (*Lepidodactylus lugubris*)



C'est une nouvelle Espèce Exotique Envahissante arrivée en Guadeloupe depuis peu mais déjà en pleine expansion.

Merci de nous faire part de vos observations !

Eh oui, nos petits geckos nous débarrassent eux aussi de tout type d'insectes indésirables !

CHAUVES-SOURIS ou CHÔV SOURI en Créole

Les chauves-souris sont les derniers mammifères volants (rappelons-le...)

Elles sont malheureusement fortement menacées de disparition !

Aux Portes du Paradis, nous voyons surtout celles-ci qui sont **insectivores**, et que l'on peut observer venant boire dans la piscine ou y chasser lorsqu'il fait nuit.

Elles sont totalement inoffensives, mais attention, elles peuvent mordre si on les prend dans la main (mettre des gants pour se protéger)

Elles aussi mangent nos insectes !!!

Molosse commun (*Molossus molossus*)



Ptéronote de Davy (*Pteronotus davyi*)



Tadaride du Brésil (*Tadarida brasiliensis*)



13 espèces sont représentées en Guadeloupe

Elles peuvent être **insectivores, frugivores, nectarivores**, et même **piscivores** !

COQ BANKIVA, COQ DORÉ ou COQ SAUVAGE (*Gallus gallus*), SES POULES ET SES POUSSINS

KOK COMBAT et POULETTE DJENM en Créole



Sauvages, ils volent pour échapper à un danger, et pour se coucher dans les arbres, au coucher du soleil, afin d'échapper aux prédateurs pendant leur sommeil.

Il y a beaucoup de variations de couleurs dans leur plumage, d'un individu à l'autre.

Vous pouvez les appâter avec du grain, mais ils resteront quand même très craintifs.

SUCRIER A VENTRE JAUNE (*Coereba flaveola*) – SICRIé en Créole



COLIBRIS

3 espèces en Guadeloupe, toutes présentes aux Portes du Paradis, vous offrant un ballet sur les abreuvoirs au coucher du soleil

COLIBRI HUPPE (*Orthorhyncus cristatus*) FOUFOU en Créole,



Mâle



Femelle



Mâle



Femelle

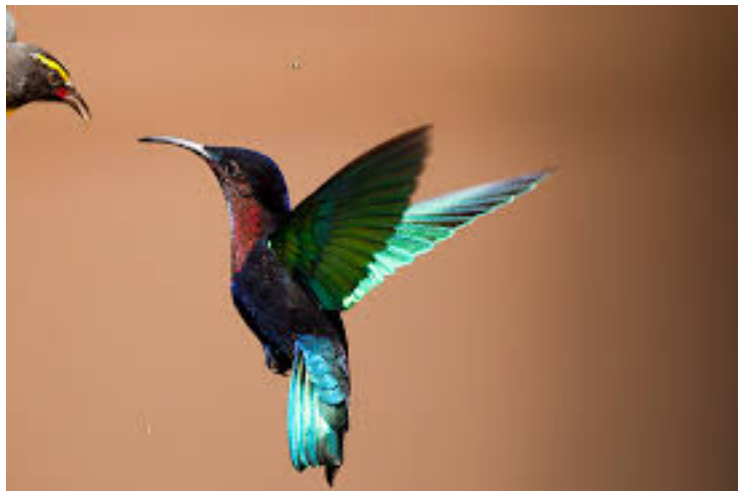
COLIBRI FALLE VERT (*Eulampis holosericeus*) – FALLE VERT en Créole



COLIBRI MADERE (*Eulampis jugularis*) – FAL ROUJ en Créole



Femelle



Mâle (le bec est plus court)

SPOROPHILE ROUGEGORGE (*Loxigilla noctis dominica*) - PERE NOIR en Créole



Mâle



Femelle ou jeune de l'année

SPOROPHILE CICI (*Tiaris bicolor*) - CICI ZEB en Créole



Mâle



Femelle

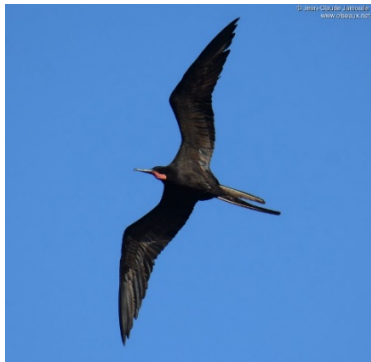
FREGATE SUPERBE (*Fregata magnificens*) - **MAL FINI** en Créole



Mâle avec son jeune



Mâle et femelle



Mâle en vol



Femelle en vol



Jeune en vol

PELICAN BRUN (*Pelecanus occidentalis*) - **GRAND GOSIER** en Créole



Adultes plumage nuptial



Adulte



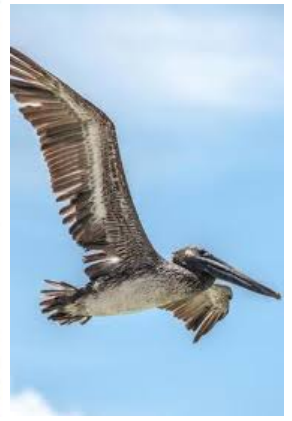
Jeune



Jeune gourmand !



Adulte en vol



Jeune en vol

HERON VERT (*Butorides virescens*) – KIO en Créole



Pas mal la piscine !



Un petit bain ?



OK !!!



Désolé, je dois déjà m'en aller !

BIHOREAU VIOLECE (*Nyctanassa violacea*) – CRABIER en Créole





Jeune près du nid ne sachant pas encore voler

Niche ici devant, dans les arbres ou gros arbustes de la falaise. Il chasse les « Touloulous » (crabes de terre) dans le jardin, de jour comme de nuit. On entend régulièrement son cri, et on le voit souvent posé ou en vol

TOURTERELLE TURQUE (*Streptopelia decaocto*) Espèce invasive



Adultes



Jeune

TOURTERELLE A QUEUE CARREE (*Zenaida aurita*) - **TOUTREL** ou **TOUTREL BOIS** en Créole



Adulte



Adulte plumage nuptial



Jeune 2^e année

TOURTERELLE A AILES BLANCHES (*Zenaida asiatica*)



Niche dans les arbustes près de l'escalier qui descend à la mer.

COLOMBE A QUEUE NOIRE (*Columbina passerina*) - Z'OTOLAN ou ORTOLAN en Créole



Mâle (tête plus grise) et femelle adultes

Femelle adulte



Adulte en vol

TYRAN GRIS (*Tyrannus dominicensis vorax*) – **PIPIRITE** en Créole



QUISCALE MERLE (*Quiscalus lugubris*) – **MERLE** ou **KANKANGNAN** en Créole



Mâle



Femelle

CRECERELLE D'AMERIQUE (*Falco sparverius*) – **GLIGLI** en Créole



Mâle



Femelle



Fené Lortie
www.oiseaux.net

© René Lortie 2006

Mâle à droite – Femelle à gauche



En vol



Michel Lamarche
www.oiseaux.net

Femelle en vol

Vous pourrez l'observer souvent en vol ou posé sur les rochers ou les arbres de la falaise

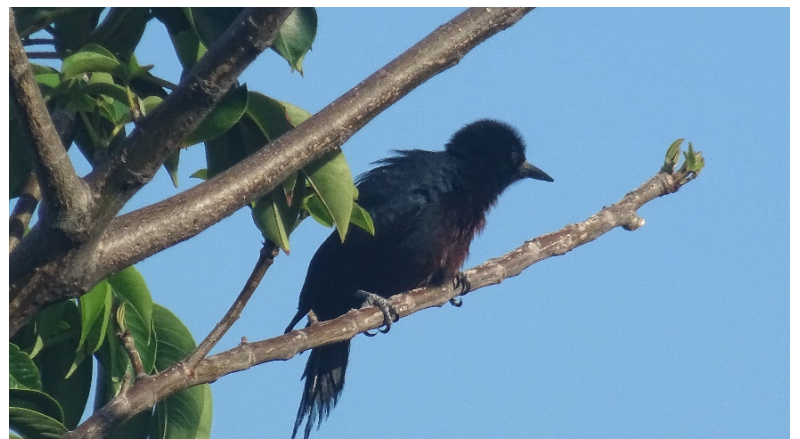
PIC DE LA GUADELOUPE (*Melanerpes herminieri*) - TOTOBOS ou TAPè ou TAPEUR en Créole



Pic de la Guadeloupe
(*Melanerpes herminieri*)

© Régine Le Courtois Nivet
www.oiseaux.net

Adulte

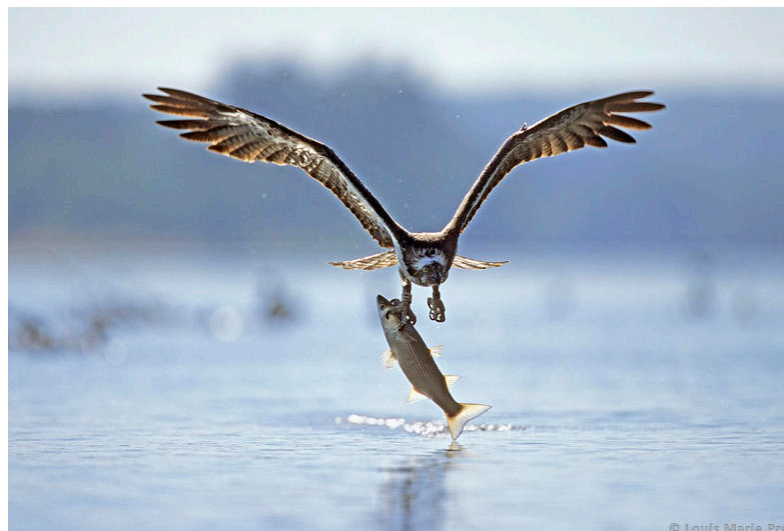
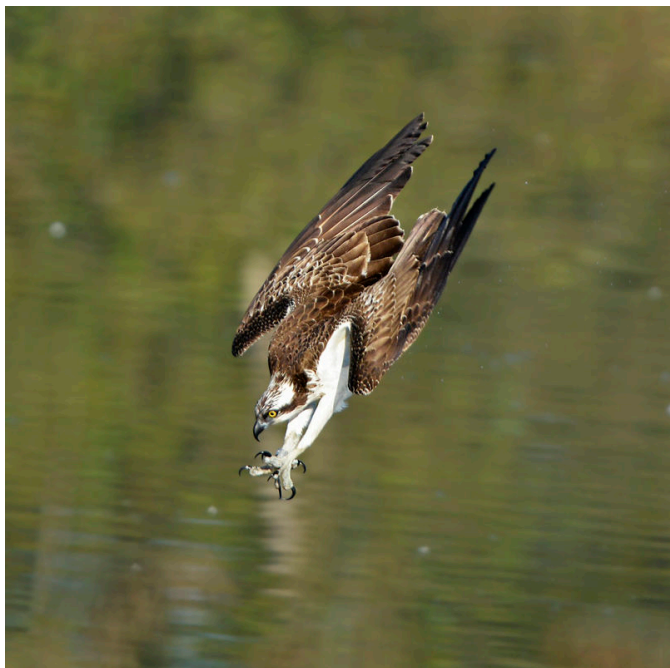


Jeune

On le voit très souvent dans le jardin et les alentours au moment de la reproduction.

Il vient creuser des trous dans le poteau téléphonique situé à l'entrée de la maison

BALBUZARD PECHEUR (*Pandion haliaetus*) - Hivernant



PARULINE JAUNE (*Setophaga petechia*) – **TI JAUNE** ou **TITINE JAUNE** en Créole



Mâle adulte en plumage nuptial



Femelle



Femelle



ELENIE SIFFLEUSE (*Elaenia martinica*)



SALTATOR GROS-BEC (*Saltator albicollis*)



HIRONDELLE A VENTRE BLANC (*Progne dominicensis*) Nicheuse migratrice



Adulte



Immature

STERNE ROYALE (*Thalasseus maximus*) – MAUVE en Créole



Adulte en plumage inter nuptial

Adulte en plumage nuptial

MOUETTE ATRICILLE (*Leucophaeus atricilla*) – MAUVE A TETE NOIRE en Créole



Adulte en plumage nuptial

Adulte en plumage inter nuptial



Adulte en plumage nuptial



Adulte en plumage inter nuptial

GRANDE AIGRETTE (*Ardea alba*) – CRABIER BLANC en Créole



Adulte en plumage inter nuptial



Adulte en plumage inter nuptial



Adulte en plumage nuptial



Adulte (nuptial)



Adulte en plumage nuptial

AIGRETTE NEIGEUSE (*Egretta thula*) - AIGRETTE ou AIGRETTE BLANCHE en Créole



Adulte



Adulte en plumage nuptial



HUITRIER D'AMERIQUE (*Haematopus palliatus*) Hivernant



HERON GARDE-BŒUFS (*Bubulcus ibis*) – AIGRETTE PIQUE-BŒUFS ou TIKÉ en Créole



Adulte en plumage nuptial



Adulte en plumage d'hiver



Adultes en plumage d'hiver



Juvenile (bec noir, pattes noires)

MOQUEUR COROSSOL (*Margarops fuscatus*) – GROSSE GRIVE en Créole



Jean-Claude Jamouille
www.oiseaux.net



Hervé Michérel
www.oiseaux.net

MOQUEUR GRIVOTTE (*Margarops fuscus*) – GRIVETTE en Créole



MARTIN PECHEUR D'AMERIQUE (*Megaceryle alcyon*) Hivernant



Mâle adulte



Femelle adulte



Et hop ! Avalé !

RATON LAVEUR DE LA GUADELOUPE (*Procyon minor* ou *Procyon lotor minor*) - **TI-RAKOUN** en Créole



1 observation dans notre jardin, et quelques passages bruyants dans la cuisine extérieures pendant la nuit.

Il a même réussi à faire tomber la poubelle et à tirer le sac !

On peut trouver les traces de ses pattes pleines de boue sur le deck les jours pluvieux, au petit matin.

MANGOUSTE INDIENNE (*Herpestes auropunctatus*) - **MANGLOUSS** en Créole



4 observations aux Portes du Paradis dont une attaque sur des poussins.



Très mignon quand on le voit, ce petit animal indien introduit en 1888 pour éliminer les rats est pourtant devenu une menace pour la faune locale terrestre (même pour les pontes de tortues de mer !...).

Heureusement, elle n'attaque pas les humains !

DAUPHINS

DAUPHIN TACHETE PANTROPICAL (*Stenella attenuata*)



DAUPHIN DE FRASER (*Lagenodelphis hosei*)



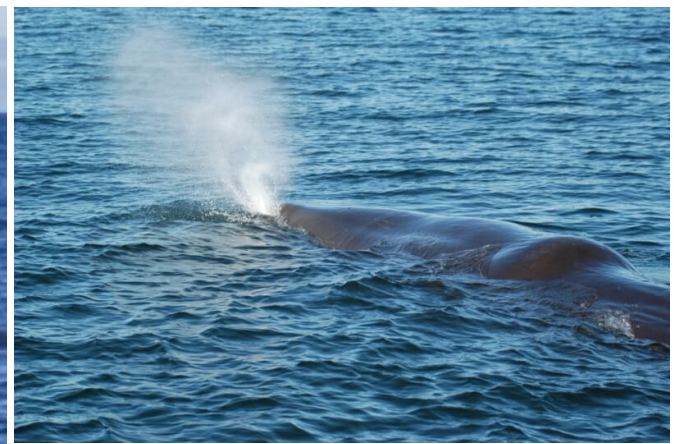
GRAND DAUPHIN, SOUFFLEUR, DAUPHIN A GROS NEZ ou TURSIOPS



BALEINE A BOSSE ou Mégaptère, Jubarte, Rorqual à bosse (*Megaptera novaeangliae*)



CACHALOT ou **GRAND CACHALOT** ou **CACHALO MACROCEPHALE** (*Physeter macrocephalus*)



Son jet est à gauche, presque à 45°

Aux "Portes du Paradis",

- ☺ Vous pourrez voir les animaux présents et confiants (ou presque) si vous évitez les mouvements brusques et les éclats de voix (et les drones inquiétants par leur vrombissement qui les terrorisent...)
- ☺ Ce sont des animaux sauvages qui sont tous là de leur plein gré, et qui disparaissent s'ils sont effrayés, vous privant de belles observations.
- ☺ Vous pouvez même leur parler avec une voix douce et leur donner de la nourriture, ils y sont habitués. Certains peuvent même se rapprocher et interagir avec vous en fonction du ton et des attitudes que vous emploieriez pour communiquer avec eux.
- ☺ Vous pourrez les observer parfois de très près, mais ne cherchez pas à les toucher, ils n'y sont pas habitués. Ils risquent de s'enfuir et de ne plus se laisser approcher aussi près.
- ☺ Si vous voulez faire des photos d'animaux nocturnes comme nos petites grenouilles, nous vous remercions de

ne pas les éblouir avec un flash.

☺ Nous pouvons vous prêter une caméra de chasse (photographique...) pour l'installer là où vous voudrez pour découvrir la faune qui y circule la nuit comme le jour, et pouvoir remporter chez vous les photos de votre petit reportage.

☺ Prévenez-nous quand les abreuvoirs et les mangeoires sont vides, nous vous les remplirons si vous ne souhaitez pas le faire vous-même.

☺ N'hésitez pas à nous demander du sucre pour la mangeoire des sucriers, des graines pour celle des rouges-gorges, et du sirop de sucre de canne pour les abreuvoirs des colibris.

☺ Ne les laissez pas vides car nos petits animaux en grand nombre comptent dessus et ont leurs habitudes : tout réservoir vide crée un dérangement énergétique, car à aller en chercher un autre disponible, ils perdent du temps et de l'énergie (ce qui est néfaste pour la réussite des nichées lors de la saison de reproduction, quand ils doivent faire des rotations rapides et assurées...)

NOUS VOUS SOUHAITONS UNE BELLE DECOUVERTE DE CETTE SUPERBE NATURE
QUI NOUS ENTOURE ET NOUS REJOUIT À TOUT MOMENT

!!! BIENVENUE AUX PORTES DU PARADIS !!!



HELENE ET PASCAL